



תכנון השימור של אתרים ארכיאולוגיים בשטחים הפתוחים.

הצגת שימור בית הכנסת של האגודה החקלאית השיתופית נהריה

אדריכל ערן מרדכוביץ, יו"ר איקמוס ישראל ואדריכל מרחב צפון ברשות העתיקות

eran@israntique.org.il

0543257511

השימור במגזר הכפרי – מנטל להזדמנות

15.02.2021



החוק העות'ומאני (1867 – 1917)

המנדט הבריטי – מחלקת העתיקות 1920-1948

האגף לעתיקות ומוזיאונים – 1948 ואילך

רשות העתיקות - 1990



הארכאולוגיה כנושא לאומי.....



The Rockefeller Museum, Jerusalem
Arch. Saint Barb Harrison 1938

מנהל אגף העתיקות התעלם מתלוונות על העברת ממצאים מהגולן לבית דיין

28. DEZ. 1971

מאת יהודה אריאל, סופר, הארץ

כריכתו של אוסף ממצאים ארכיאולוגיים עליידי שר הכסותו מר משה דיין לא הועלתה עד כה מרמת אוסף ממצאים ארכיאולוגיים מה גולן, שבמטנו נשארה ללא תגובה מצד מנהל אגף העתיקות ד"ר אבי רהם בירן.

בסוף חודש ספטמבר 1967 יצאה יחד עם מספר העתיקות, מר נתנאל הפילינסקי, ובליודו של סרן דודו סהמסליל הצבאי בקוניסטר, לכפר עין סוסוס, שם ראה איש המסר סלה אכנסו מעניינות. בתצור הנסו"ס של המסכה מצאנו את המשיקוף המרשים עם ראש אריה, הנמצא כיום במוזיאון בקוניסטר, והרכב מסע"איים גוספיים. בין היתר נתגלת בתצור הנלים אבן של עגל בתוך חומת סתי"סן, כעבור שבוע, כאשר בא מר הפילינסקי לקחת את הממצאים, לא נמצאו שם התכלים ואבנים מעניינות אחרות, הודות לצילום, שהופיע ב"הארץ" ביום 13.10.67, ואשר טופס עוד קודם לכן לאגף העתיקות, נבי אריה לפחות עדות על קיום התכלים. רק כשבחיים לאחר מכן גודע לי מסי עובר אגף העתיקות, שתכלים העגל נמצא בביתו של מר דיין.

שבוע או שבועיים אחרי הסו"ב ב" עיוסוסוס, בדרכי לגולן, פגשתי

סוב את מר הפילינסקי, מר שמריה גוסטן ועוד ארכיאולוגים, שהיו בדרכי לחושניה כדי לבדוק את ה"אוסף הארכיאולוגי במקום. המס"סן איתר בזמנו, שאבנים אלה סומנו עליידי מר דיין, כדי לאסוף אותן מחורבות שונות למחנה, לשם העברתו לביתו של מר דיין. נציג אגף העתיקות התנגד לכך, אלא ש"המסקי הודיע לו, שלא יתן לאיש להוציא את האבנים (בסיסים) ממצבות כותרות, כדים מעוטרים וכו') אלא על פי מכתב של אגף העתיקות.

בשתי הודעות שונות העליתי בפני מנהל אגף העתיקות, ד"ר א. בירן את תביעתו של הוצאת ממצאים ארכיאולוגיים מהגולן עליידי מר דיין, אולם ד"ר בירן שוב התעלם לחלוטין מהשאלות, כמי שעשה זאת בעבר, כאשר העלו פרשיות דומות כיום למר דיין, עליידי נאמני אגף העתיקות בכינוסיהם השבתיים.

בשנת 1959/א, הגיעה יחידה צב"אית (גולני) לאתר עתיקות מול ה"א" אל-בידה שליד קבוץ יסעור, לשם תרגילי התחפרות. חובבי עתיקות מ"י יסעור ביקשו להמנע מלבצע את התרגיל דווקא באתר, אלא במקום במקום אחר. המסומים של התרגיל הקצינים א"ר ר"י ויקותואל לא היו מוכנים ל"כד והכיבו: קבעו לנו את ה"סקום הזה להתחפרות ולא נשנה. סבת ההתחפרות, נמצאו כבר מסע"א



תכלים העגל, ששימש כאבן מנין בעיוסוסוס ונלקח מן המקום (צילום: יהודה אריאל)

איש עתיקות מהתקופה הכנענית, ש" וזו מנחת קבורה. בחלקם נעלמו בי אותו יום. על כך נספר מיד לאגף העתיקות. למרבה הפליאה, הופיע כעבור יום או יומיים מר דיין לשם עריכת הפ"ר רה נוספת והוצאת ממצאים מהמקום. מר פנייתו של ארכיאולוג המתוו, מר משה פראונוניץ לפיקוד הצפון, לחת"י ויר את הממצאים הישבה רוקס. ב" אינציקלופדיה לחפירות ארכיאולו" גיות בארץ ישראל, בערך תליבירה, צויין שאגף העתיקות ערך חפירת העלה באותו מקום. המילים, חפירות העלה" הושטו במרכאות כפולות, כ" עוד שיתר הפ"כים באותו הספר — אף שנערכו חפירות העלה — לא הוזכרו בצורה זו.



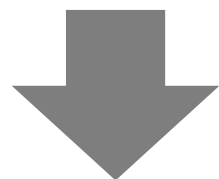
(1978) חוק העתיקות

(1989) חוק רשות העתיקות

(1965) חוק התכנון והבנייה



1700 לספירה



(1978) חוק העתיקות

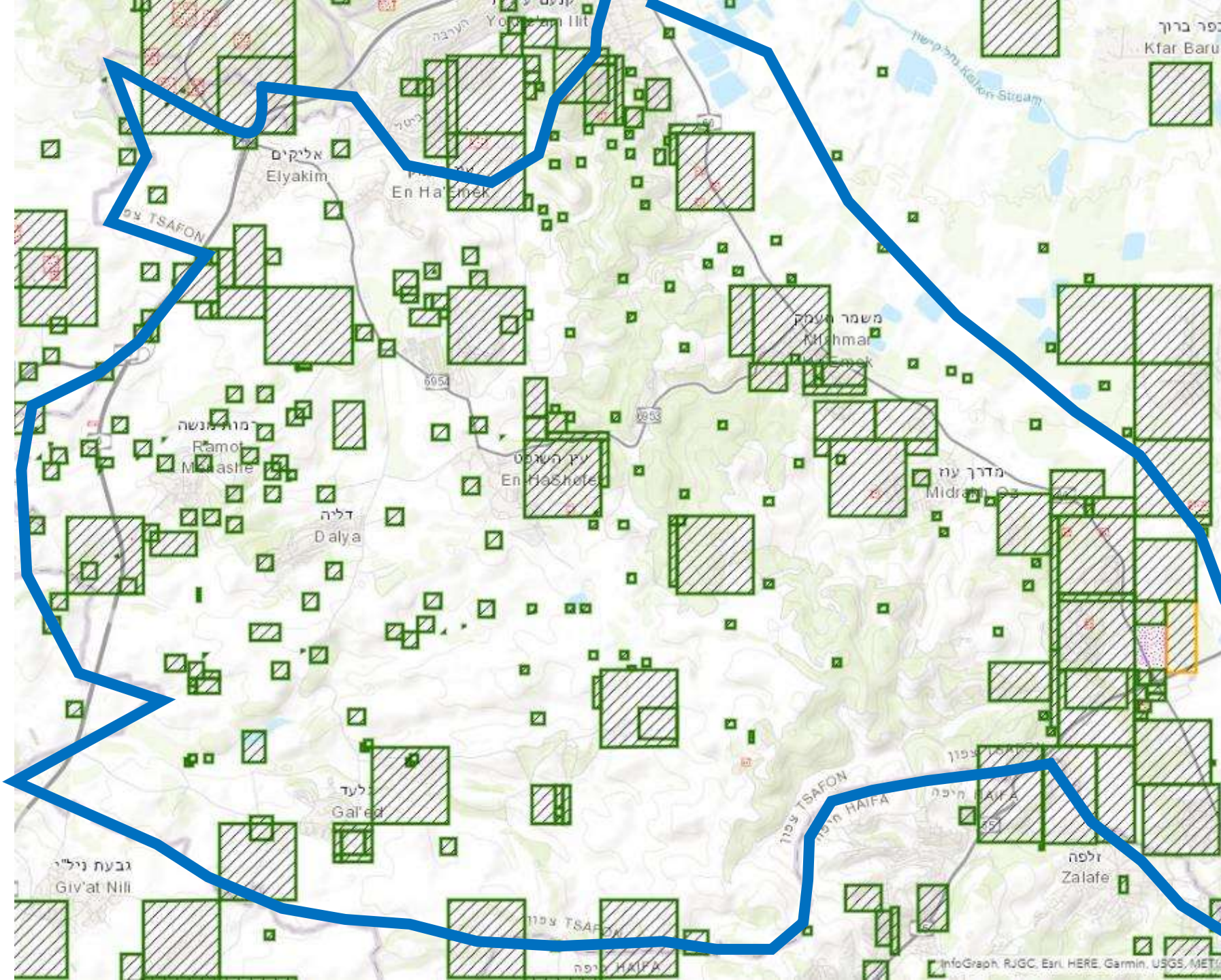


אדריכל מרחב (מסוף 2017)

- ייעוץ לארכאולוגים במרחב בנושאי תכנון ושימור
- ייעוץ והנחיה של מתכננים בנושאי ארכאולוגיה ושימור
- ייצוג הרשות והמרחב בדיונים תכנוניים בוועדות מחוזית, מקומיות, וועדות היגוי
- עבודה עם גופי התכנון וגופים מתכננים: מינהל התכנון, משרד השיכון, רשויות, רט"ג, קק"ל
- קידום שימור בר קיימא במרחב והגברת המודעות לנושא הארכאולוגיה ושימורה בקרב הציבור הרחב וגורמי מקצוע שונים.

תוכניות המכילות או מוכלות בתוך אתרי עתיקות מוכרזים

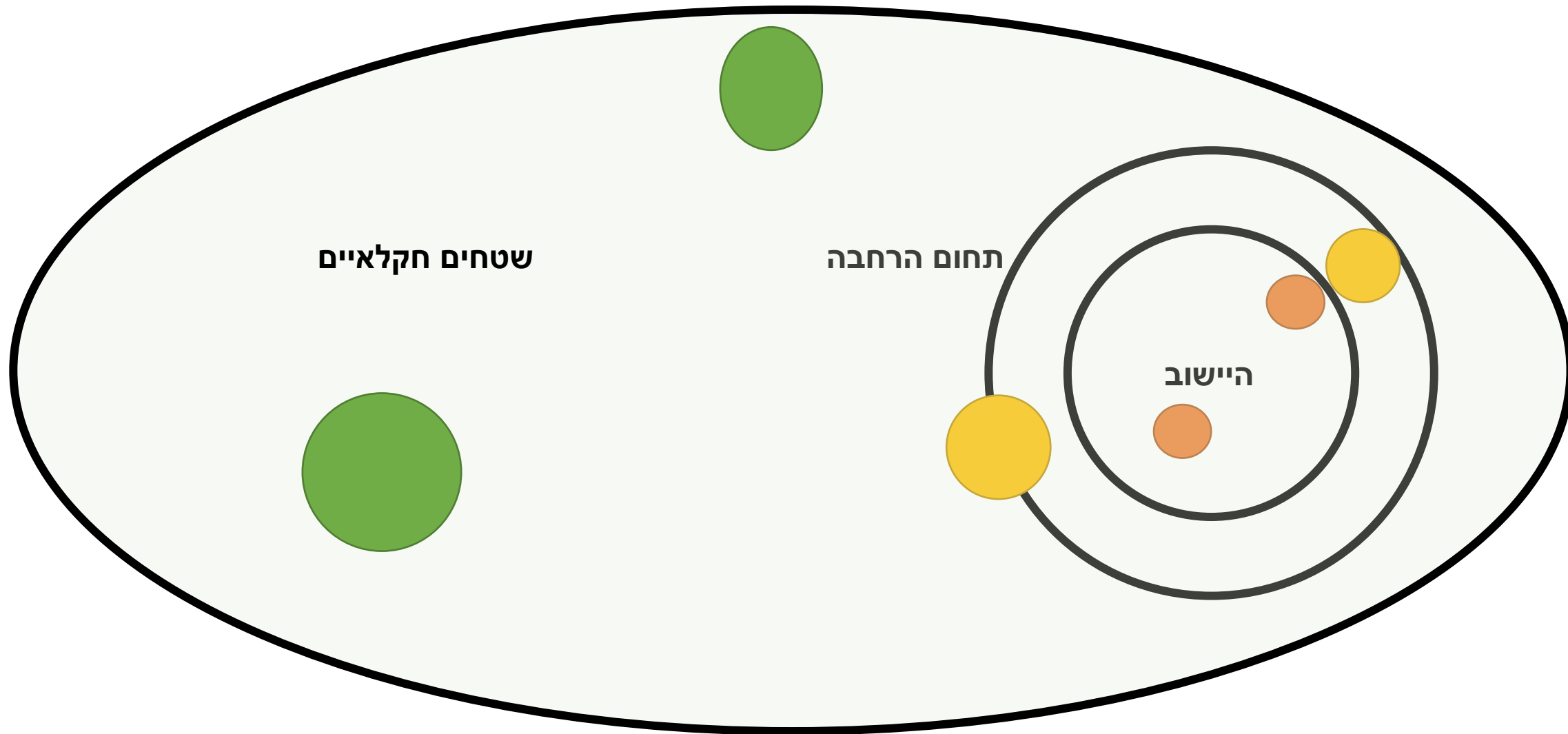
- הרחבות של ישובים כפריים
- תוכניות כוללניות של יישובים ובהן שינויי יעוד
- בקשות לשינוי יעוד לשטחים חקלאיים
- תוכניות מתאר כוללניות למועצות אזוריות (מגידו, עמק יזרעאל, עמק המעיינות,.....)



מתוך מפת
ההכרזות רע"ת

בין עשרות
למאות כרזות
בכל מועצה
איזורית.....

מועצה אזורית
מגידו



תוכניות מתאר כוללניות אזוריות

התייחסות לכלל אתרי עתיקות
במרחב הנמצאים בשטחים
הפתוחים

התייחסות לאתרי עתיקות
במרחב בעלי פוטנציאל לפיתוח
כלכלי/תיירותי

התייחסות לתכנון היישוב
תחום היישוב הקיים
הרחבות

יצירת רשימת אתרים ארכאולוגיים בעלי משמעות וערכים גבוהים בתחום המועצה (20-30 אתרים)



ככול שאין איום על האתרים,
השארת המצב הקיים והכנסת
סעיף עתיקות להוראות התוכנית
הסופיות.



המלצה לשילוב האתר בתוכניות
מרחביות לתיירות. ציון האתרים
וחשיבותם בנספח הנופי של
התכנית



התייחסות ככול תכנית אחרת
באתר עתיקות. במקרה של
קונפליקט בין הרחבה (מגורים או
משק) המלצה לחפש חלופות
נוספות

להשלים קו סגול

קיבוץ

מושב

ישוב קהילתי

ישובי מיעוטים

שיכון משפחות



מבנה טמפלרי טיפוס-י ויקיפדיה

אבני דרך במורשת הבנויה:

- הישוב בית לחם ידוע עוד מתקופת התנ"ך ונזכר פעם ראשונה בספר יהושע. נמצאו עדויות לישוב במקום זה לאורך כל תקופות ההיסטוריה.
- היישוב המודרני הוקם על ידי בניהם של מייסדי המושבה הגרמנית בחיפה הטמפלרים ב-1906 ונקרא בית לחם, לאחר שקנו את אדמות בית לחם ממשפחות סורסוק ותוניני הלבנוניות.
- תחילה הגיעו לבית לחם כ-13 משפחות ובנו את בתיהם לאורך רחוב אחד ישר. עם הקמת המושבה נבנו גם מבני ציבור שכללו את בית העם אשר שימש גם כבית התפילה, מגדל מים ומחלבה.
- הטמפלרים הקימו בבית לחם מושבה חקלאית מודרנית ומפותחת לאותה תקופה, התושבים עסקו בגידולי שדה אופייניים. עם הגידול בביקוש לחלב בארץ עם העלייה היהודית לארץ החלו הגרמנים בבית לחם להתפרנס ממשק החלב. בשיתוף עם תושבי המושבה ולדהיים השכנה מימנו את סלילת הכביש המחבר בין חיפה לנצרת, ככל הנראה כדי לשפר את אפשרויות הפרנסה והמסחר של היישובים אשר נמצאים בין שתי ערים אלו.
- עם הקמת הרייך השלישי חלק מהטמפלרים תמכו במפלגה הנאצית. עם פרוץ מלחמת העולם השנייה עצרו הבריטים תושבים טמפלרים רבים בארץ שהוגדרו נתיני אויב וגירשו את רובם לאוסטרליה, בבית לחם המשיכו לגור משפחות אשר לא גורשו אך בזמן המלחמה היה היישוב נתון להסגר.
- בשטח היישוב, ליד בתיהם של התושבים הטמפלרים היה שטח החאן הערבי בו השתכנו חלק מתושבי הכפר אום אל עמד לשעבר אשר מצאו עבודה במושבות ולדהיים ובית לחם. החאן היה בית דירות עשוי טין וחמר מקומי. החאן נבנה בכניסה המערבית ליישוב בפאתי המושבה.



בית לחם הגלילית - בתוך היישוב חורבה ובה עושר של שרידים, בהם מבנים, פריטים ארכיטקטוניים, בית בד, גתות ומתקנים שאת עיקרם יש לתארך לתקופות הרומית והביזנטית. בין השאר נחפרה ביישוב כנסייה ובה רצפת פסיפס (כיום מוצגת בנתב"ג) (עובדיה 1965; אושרי 1996).

העיגול הרחב מציין את לב האתר והעיגולים האדומים שבתוכו מסמנים שטחים פתוחים שאין לבנות בהם. יש אפשרות לפיתוח ארכיאולוגי, תיירותי ולקיום חפירות יזומות.

אבני דרך במורשת הבנויה:

- הישוב בית לחם ידוע עוד מתקופת התנ"ך ונזכר פעם ראשונה בספר יהושע. נמצאו עדויות לישוב במקום זה לאורך כל תקופות ההיסטוריה.
- היישוב המודרני הוקם על ידי בניהם של מייסדי המושבה הגרמנית בחיפה הטמפלרים ב-1906 ונקרא בית לחם, לאחר שקנו את אדמות בית לחם ממשפחות סורסוק ותוניי הלבנוניות.
- תחילה הגיעו לבית לחם כ-13 משפחות ובנו את בתיהם לאורך רחוב אחד ישר. עם הקמת המושבה נבנו גם מבני ציבור שכללו את בית העם אשר שימש גם כבית התפילה, מגדל מים ומחלבה.
- הטמפלרים הקימו בבית לחם מושבה חקלאית מודרנית ומפותחת לאותה תקופה, התושבים עסקו בגידולי שדה אופייניים. עם הגידול בביקוש לחלב בארץ עם העלייה היהודית לארץ החלו הגרמנים בבית לחם להתפרנס ממשק החלב. בשיתוף עם תושבי המושבה ולדהיים השכנה מימנו את סלילת הכביש המחבר בין חיפה לנצרת, ככל הנראה כדי לשפר את אפשרויות הפרנסה והמסחר של היישובים אשר נמצאים בין שתי ערים אלו.
- עם הקמת הרייך השלישי חלק מהטמפלרים תמכו במפלגה הנאצית. עם פרוץ מלחמת העולם השנייה עצרו הבריטים תושבים טמפלרים רבים בארץ שהוגדרו נתיני אויב וגירשו את רובם לאוסטרליה, בבית לחם המשיכו לגור משפחות אשר לא גורשו אך בזמן המלחמה היה היישוב נתון להסגר.
- בשטח היישוב, ליד בתיהם של התושבים הטמפלרים היה שטח החאן הערבי בו השתכנו חלק מתושבי הכפר אום אל עמד לשעבר אשר מצאו עבודה במושבות ולדהיים ובית לחם. החאן היה בית דירות עשוי טין וחמר מקומי. החאן נבנה בכניסה המערבית ליישוב בפאתי המושבה.



מבנה טמפלרי טיפוסי- ויקיפדיה



קיבוץ

מושב

ישוב קהילתי

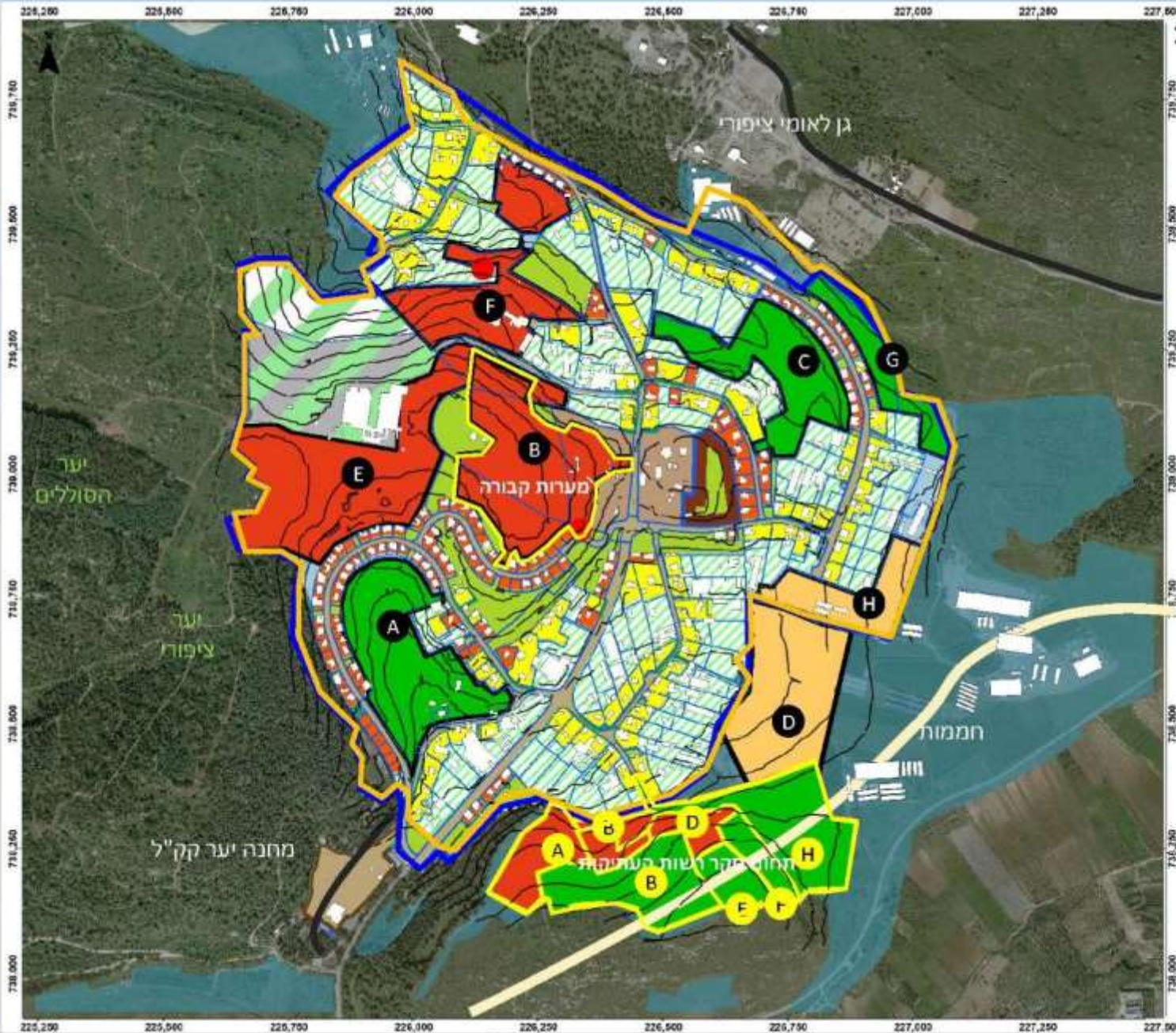
ישובי מיעוטים

שיכון משפחות

תחום סקר רשות העתיקות – 19.2.20

- עדיפות לפיתוח
- עדיפות גבוהה ■
 - עדיפות בינונית ■
 - עדיפות נמוכה ■

**סיכום הידע
הארכאולוגי הקיים היום
והמשמעויות התכנוניות
שלו.**



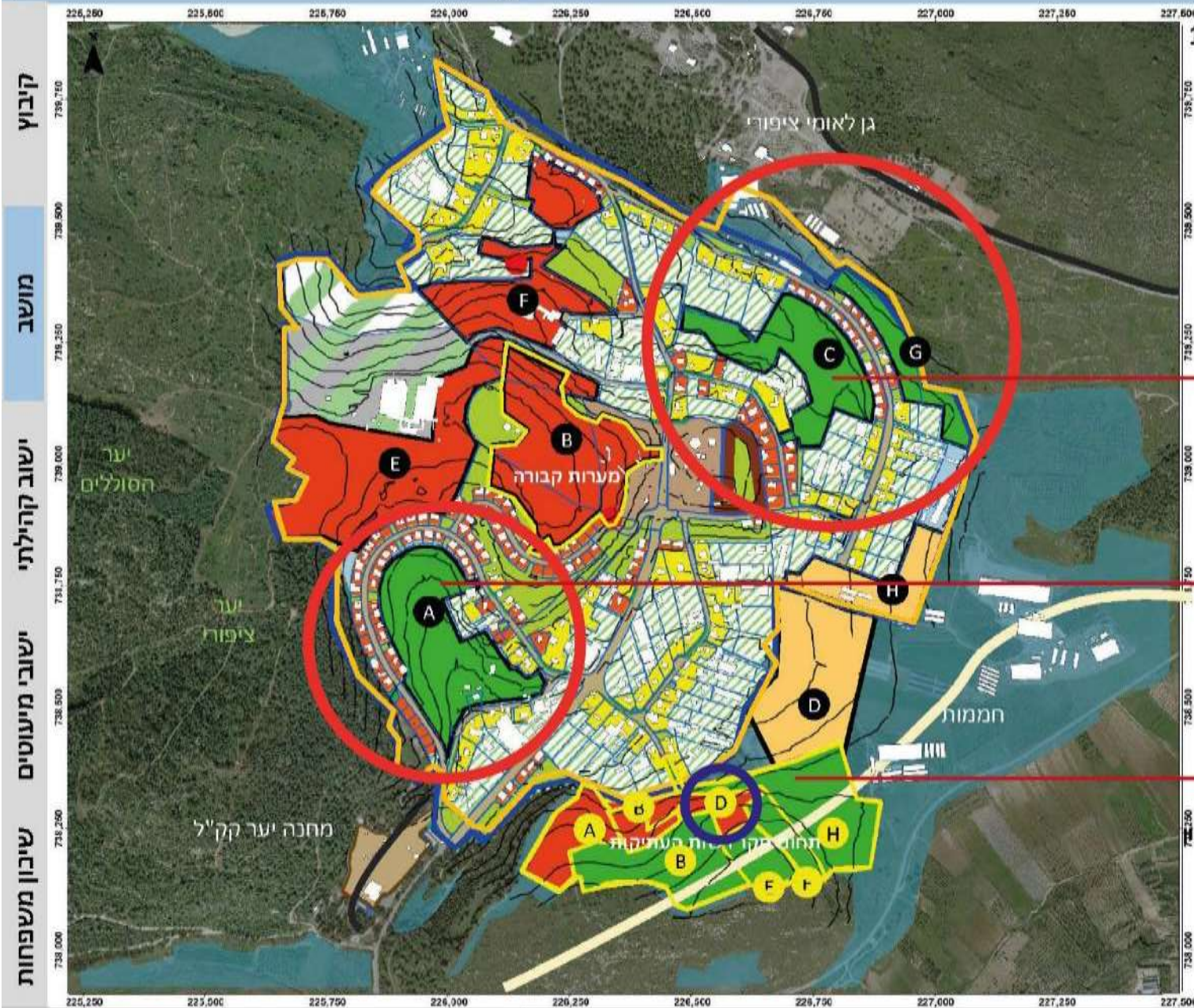
קיבוץ

מושב

ישוב קהילתי

ישובי מיעוטים

שיכון משפחות



תחום סקר רשות העתיקות - 19.2.20

עדיפות לפיתוח
עדיפות גבוהה

עלות מוערכת לסקר + חתכי בדיקה
A+C+G
15,000 - 20,000 ש"ח

→ שטחים C+G
יש לוודא אי המצאות עתיקות
באמצעות חתכי בדיקה נקודתיים
סיכוי לעתיקות נמוך יחסית

→ שטח A אינו מאפשר חתכים.
יש לבצע סקר
צפויות מערות קבורה.

פתרון תכנוני: כיסוי ומילוי הטופוגרפיה

נסקר ונבדק
יש עתיקות "כבדות" בשטח האדום
ובמיוחד באזור D

→ הלאה: חפירות בדיקה ע"פ "קו כחול" של תכנון
עלויות ע"פ כמות החפירות, כדאי לתכנן כך
שבינו לא על עתיקות ידועות
רע"ת יכולה להעביר GIS DWG
של תוצאות הבדיקות

עלויות

פעולות

פעולות

בוצע

פעולות
תכנון

כורזים – הרחבה







שילוב גיטו בקצוות רחובות
משולבים ישותו תוך שמירה
על קו מבט על השטח הפתוח
בתיקף התרחבה

שצ"פ אינטסיבי בשילוב
פינוח ישיבה ותצפית

דרך עתיקה

ציר הולכי רגל לאופניים סוגנס

דרך עתיקה

דרך עתיקה

שצ"פ חדש המשלב
מקטע דרך, דולמן ונק' תצפית

ציר הולכי רגל לאופניים

מעבר הולכי רגל
בשילוב ניזון אינטסיבי

שצ"פ אינטסיבי בשילוב
פינוח ישיבה ותצפית

שצ"פ אינטסיבי בשילוב
פינוח ישיבה ותצפית

דולמן

חזנת הסעות

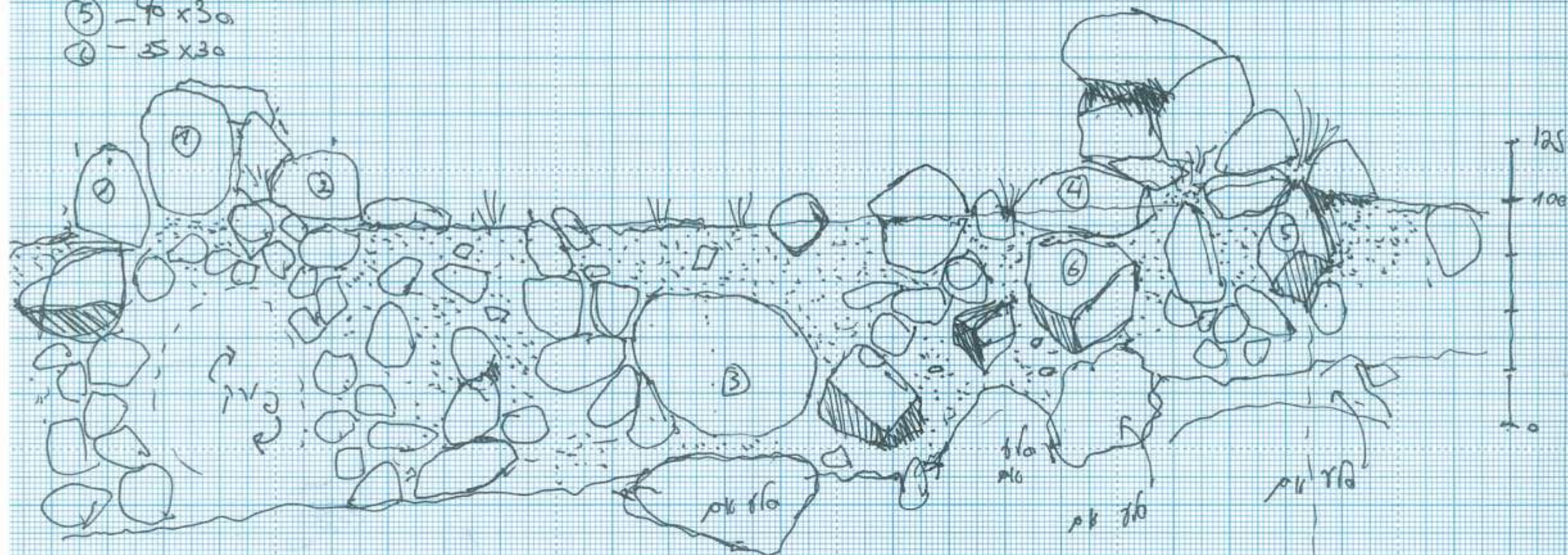
דרך עתיקה

אל כוחים העתיקה



6 ע"מ קוץ תרומה לא 1:25 קוץ

- 1 - 50x50
- 2 - 50x40
- 3 - 70x60
- 4 - 60x30
- 5 - 40x30
- 6 - 35x30

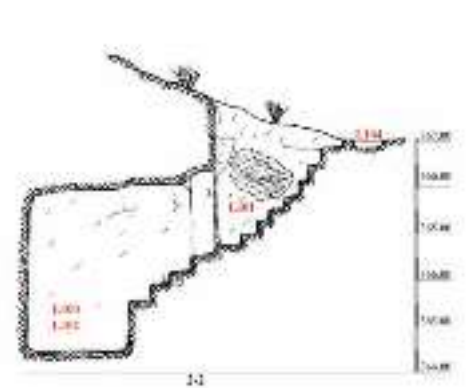








The caption to the picture







The caption to the picture



מבט אל המקווה לאחר הנחתו בקיבוץ חנתון.



הנחת המקווה על גבי משאית והעברתו לאתר בקיבוץ חנתון.



הרמת המקווה בעזרת מנוף מאתרו צומת יפתחאל והעמסתו למשאית.



מבט אל המקווה לאחר פירוק התמיכות.



פירוק התמיכות .



מבט לצפון מערב אל המקווה לאחר הנחתו בקיבוץ חנתון.



מבט אל המקווה לאחר כיסוי הבור באדמה.



מילוי בור החפירה מסביב למקווה באדמה מקומית.



ניקוי כללי למקווה.



פינוי אבני המדרגה ושקים מתוך המקווה.



מבט אל המקווה לפני עבודות השימור.



מבט אל המקווה לאחר ניקיון המקווה.







Kibbutz Tirat Tzvi

טירת צבי – בית הכנסת הקדום

Main text of the report

ארכאולוגיה שימור וקהילה

Tirat Tzvi – Conservation & community

The 1950s excavation - The Synagogue remains



The ancient mosaic on the modern
synagogue facade



Rediscovering the structure with the community and conservation works with team

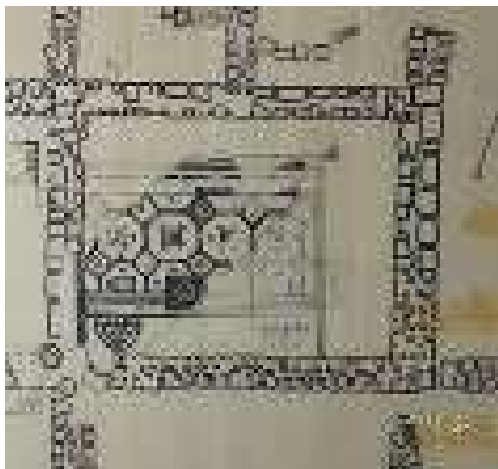


Excavation of the mosaic foundation – with the community

port



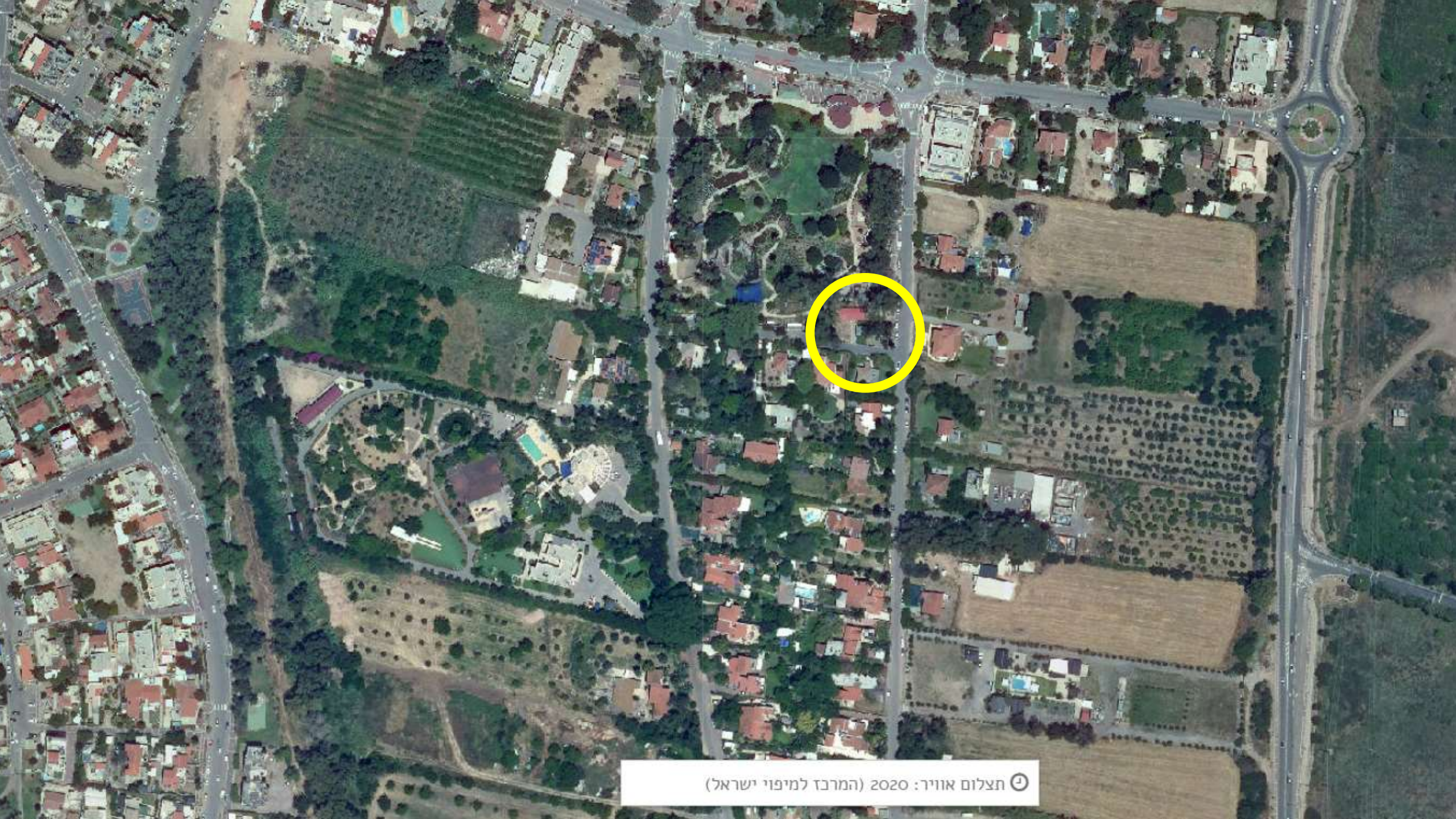
Making the replica of the mosaic with the Kibbutz children



Re introduction of the replica to its original location


**בית הכנסת הותיק של התיישבות חקלאית שיתופית נהריה
שימור כמנוע לחיזוק הקהילה**











הצריף השוודי
הוקם בשנות ה-50 במקום כגן ילדים
שימש גם כבית כנסת
כיום רק בית כנסת
היו נסיונות של העירייה להורידו לבנות מבנה ציבור אחרים
נסיון לספח אליו כוילל...
הצריף עצמו כנראה האחרון מסוגו בנהריה (כל השאר ששימשו
למגורים נהרסו והוחלפו בבתי קבע)

ט"ו בשבט
2020









הרעיון של קהילת בית הכנסת הנוכחית היא להפוך חלק ממנו להיות מוזיאון קטן לתולדות הכפר וההתיישבות



שימור וטיפוח הצריף וסביבתו
הפכו לפעולה מגבשת של
קהילת הכפר, פעולה המחברת
בין הדור המבוגר יותר,
לתושבים החדשים, גם אלו מן
ההרחבה.

השימור הפיסי הופך להיות גם
שימור המורשת הבלתי
מוחשית של הכפר.

יש לעגן את מעמד בית הכנסת
והחצר כאתר לשימור של
העירייה ובכך להבטיח את
המשך קיום המבנה והקהילה
שתמיד עמדה במרכזו.

תודה רבה לקהילת בית
הכנסת!!